



SOINS

LA MUE : UN PROCESSUS NATUREL QUI DURE 2 MOIS :

Ce phénomène naturel affaiblit beaucoup les volailles et touche une fois par an les poules adultes en automne ou en hiver. La mue diminue considérablement la ponte voire l'arrête temporairement. Afin que le plumage se refasse et que vos poules restent en forme, ajoutez à leur ration un complément alimentaire.

LES MALADIES DES POULES :

Même si cela est rare, une poule peut être malade. Vous vous en apercevrez rapidement en observant ces symptômes : faiblesse, somnolence, tristesse, plumes ébouriffées, perte d'appétit, soif importante, croissance ralentie, anémie, diarrhées, amaigrissement, etc.

Les principales affections peuvent être dues à des parasites externes (poux, gale des pattes et du plumage, etc.), des parasites internes (coccidiose, vers, etc.), une maladie infectieuse (salmonellose, coryza, etc.).

QUELQUES REMÈDES SIMPLES :

Un peu de vinaigre de cidre dans l'eau de boisson de vos poules permet de lutter contre les parasites internes. Vous pouvez également lutter contre les parasites externes en saupoudrant soigneusement les nids, planchers et litières du poulailler avec de la poudre de pyrèthre.

ELOIGNEZ LES PRÉDATEURS ET LES NUISIBLES :

Enfermez les poules la nuit et installez un grillage autour de l'espace des poules comme décrit dans la rubrique « Le poulailler et son enclos ».

UNE POULE EN BONNE SANTÉ :

Une poule en bonne santé est active. Elle a les yeux brillants et les plumes lisses. Une poule malade a l'air abattu. Elle a les yeux ternes, les plumes ébouriffées et se déplace avec difficulté.

MON OEUF EST-IL CONSOMMABLE :

Après la ponte, vous pouvez conserver vos oeufs jusqu'à 28 jours dans le réfrigérateur.

Rappelons que les oeufs sont :

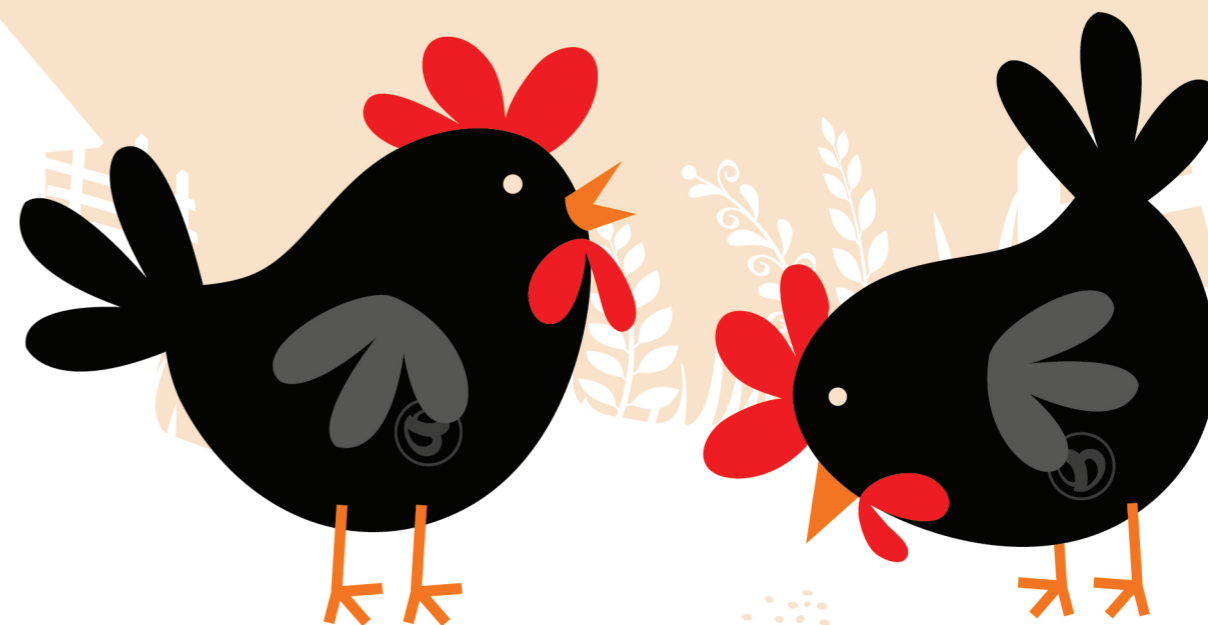
- **extra frais jusqu'à 9 jours après la ponte.** Ils peuvent alors être utilisés dans des préparations non cuites (mayonnaise, oeufs à la coque, mousse au chocolat...)
- **frais jusqu'à 28 jours après la date de ponte.** Ils doivent alors être consommés cuits, au plat, en omelette, durs ou pour la pâtisserie.

Il est conseillé d'écrire au crayon à papier sur la coquille de l'oeuf la date du jour de ponte pour connaître la date de consommation.



**TERRES DU
HAUT BERRY**
Communauté de Communes

Adopter des poules Noires du Berry



pour des **oeufs frais**
et moins de déchets !



Conception graphique : 02 48 75 00 93 / Ne pas jeter sur la voie publique

LE PARTENARIAT AVEC LES TERRES DU HAUT BERRY

Cette opération est organisée pour préserver l'espèce locale des poules Noires du Berry tout en réduisant les déchets biodégradables présents dans les ordures ménagères.

Elle est réalisée en partenariat avec
- l'URGC (Union pour la sauvegarde et la valorisation
des ressources énergétiques du Centre-Val de Loire

Par ailleurs, nous vous invitons à composter les déchets non comestibles par vos poules.



RENSEIGNEMENTS
SERVICE ENVIRONNEMENT
au 02 48 64 75 75
dechets.info@terresduhautberry.fr

www.terresduhautberry.fr

GUIDE PRATIQUE : UNE BASSE-COUR CHEZ SOI

Vous êtes volontaires pour participer à l'opération « Adopter deux poules Noires du Berry » afin de réduire vos ordures ménagères. A ce jour, votre poubelle d'ordures ménagères résiduelles contient 11,4 % de déchets de cuisine. Vous disposez donc d'assez de nourriture pour vos poules !

Mais connaissez-vous tout sur les poules qui vous ont été confiées ? Accueillir des poules est très simple et agréable si quelques conditions sont remplies. Ce guide va vous présenter les bons conseils à suivre pour élever correctement vos deux poules.



LES RÈGLES POUR BIEN DÉMARRER

Avant d'accueillir vos poules chez vous, vérifiez que vous disposez bien :

- d'un poulailler avec enclos
- d'une mangeoire
- d'un abreuvoir
- de compléments alimentaires tels que des céréales de blé

LA POULE NOIRE DU BERRY



Les poules pondeuses que vous avez adoptées sont des poules Noires du Berry âgées d'au moins 14 semaines issues d'un élevage professionnel local adhérent au Club Français de la Poule Noire du Berry.

Cette race a été créée à la fin du 19^{ème} siècle par le Baron Henri de Laage à Vendoeuvre. Elle a été sauvée par des éleveurs amateurs après avoir quasiment disparue dans les années 50.

Depuis 2008, la race est sélectionnée rigoureusement dans un Centre spécialisé dans les races anciennes à faible effectif, le Centre de Sélection de Béchanne dans l'Ain (01). Vos poules sont donc garanties race pure et sont vaccinées contre les maladies les plus fréquentes et les plus graves dont la maladie de Newcastle.

La Noire du Berry est un gallinacé au plumage noir à reflets vert scarabée. De caractère vif, c'est une bonne pondeuse, précoce, pouvant donner une moyenne annuelle de 200 oeufs à gros jaunes, de 60 gr environ, dont la coquille est blanche ou crème. Cette poule rustique s'acclimate à tous les sols.

Les poules qui vous ont été confiées appartiennent à une race pure toujours menacée de disparition. C'est pour cela qu'elles sont identifiées avec des bagues et qu'il ne faut pas qu'elles soient en contact avec un coq de leur race ou non.

En adoptant ces deux poules, vous participez donc à la sauvegarde de cette belle race locale !



CONDITIONS DE PONTE

Pour améliorer la ponte de vos poules, il est important de leur donner une alimentation équilibrée. Une poule ne pond que si vous lui donnez de l'eau propre et en abondance. Alors pendant les périodes d'été, pensez à vérifier qu'il y ait toujours de l'eau à disposition.

Vos poules ont également besoin d'un minimum 14 heures d'éclairage constant par jour pour stimuler le processus de ponte. Au printemps et en été, la lumière naturelle est suffisante. Par contre en hiver, vos poules pondront beaucoup moins voire plus du tout jusqu'à ce que les jours rallongent. Néanmoins, même si vos poules ne pondent plus, elles ont toujours besoin de picorer.

Après trois ans ou quatre ans de ponte, vos poules commenceront à être moins productives. Elles pourront perdre jusqu'à 20% de ponte par an.

Il faut savoir qu'une poule en état de stress ne pond plus. Elle cherchera plus à se défendre et se cachera qu'à pondre. Il faut supprimer tout ce qui peut générer du stress à vos poules.

Il faut également éviter de les mettre à proximité de machines bruyantes ou de lieux trop exposés au passage. Un changement climatique trop brutal bouleverse également la ponte de vos poules.

Pluie/sécheresse, chaud/froid.

En période de mue, la ponte sera interrompue pendant quelques semaines. Rien de bien grave car une fois cette période passée, elle repartira de plus belle.



LE POULAILLER ET SON ENCLOS

Le poulailler (bâti) doit représenter une surface de 1 m² minimum au sol pour vos 2 poules.

L'idéal est que ce dernier soit divisé en trois espaces : un endroit pour dormir, un autre pour pondre et enfin un endroit pour vivre.

L'enclos qui entoure le poulailler est un espace d'au minimum 10 m² par poule. Il devra les protéger d'éventuels prédateurs : Chiens, renards, fouines, rats, etc. Pour mieux protéger vos poules, délimitez cet enclos par un grillage d'environ 1m50 de haut et enterrez ce dernier de 30cm au minimum pour ne pas qu'un animal puisse gratter et passer par en dessous.

L'emplacement

Les poules n'aiment ni l'humidité ni la chaleur, et encore moins les courants d'air... Il faut donc :

- Surélever votre poulailler du sol pour les préserver de l'humidité,
- Prévoir un sol de l'espace nuit qui va rester sec, sain, facile à nettoyer mais aussi à désinfecter,
- Le placer si possible à l'ombre et à l'abri des vents dominant et orienter la façade la plus ouverte au Sud ou à l'Est (pour réduire le développement des parasites),
- Positionner un coin perchoir entre 50cm et 1m du sol
- Installer des pondoirs (des cageots ou des cartons remplis de paille).

L'entretien

Retirer régulièrement les fientes accumulées sur le sol et notamment dans le poulailler.

Un nettoyage de façon hebdomadaire permet de :

- Diminuer les risques de développement de maladies et de parasites dans le poulailler
- Diminuer les odeurs des fientes. De plus, la poussière des fientes peut mener à des problèmes respiratoires sérieux chez les poules

Si vos poules dorment dans des cartons/cageots, il faut renouveler la paille à l'intérieur.

Un grand nettoyage doit avoir lieu au moins une fois par an, il consistera à vider le poulailler entièrement et lessiver sols et murs un jour de beau temps.



ALIMENTATION

Vos poules vont vous permettre d'éliminer une part de vos ordures ménagères. Cependant, il faudra également leur apporter un complément sous forme de céréales pour qu'elles restent en bonne santé et qu'elles produisent des oeufs. La valeur du contenu d'une petite boîte de conserve de céréales par jour convient très bien. Si vos déchets contiennent peu de protéines, complétez par la valeur du contenu d'une petite boîte de conserve de protéagineux (pois, féverole, etc.). Elles se nourrissent également de certaines herbes, de petits insectes et de vers qu'elles trouvent sur le parcours, d'autant plus nombreux que ce dernier est arboré (arbres, arbustes, buissons).

Il est important qu'elles disposent d'eau propre à volonté changée de préférence tous les jours.

Une poule peut ingérer environ 120 à 140g de déchets de cuisine et d'autres aliments par jour en moyenne.

VOICI CE QUE VOS POULES PEUVENT OU NE PEUVENT PAS MANGER DANS VOS ORDURES MÉNAGÈRES.

Les déchets que vos poules ne peuvent pas manger



- Pommes de terres crues
- Epluchures d'oignons, de bananes, d'agrumes, de kiwis et de pomme de terre crues
- Feuilles de poireaux crues
- Trognons de choux, céleri, os, fruits et pain moisis

Les déchets que vos poules peuvent manger



- Restes de plats préparés : légumes cuits, viandes et poissons, pommes de terres cuites, riz, pâtes et autres féculents, reste de soupe et sauces.
- Epluchures de fruits et légumes, restes de salade, pain mouillé, charcuterie, croûtes de fromage et coquilles d'huitres broyées.